

НАЦИОНАЛЬНЫЙ АТЛАС АРКТИКИ*

Национальный атлас Арктики (далее — Атлас) — это фундаментальное комплексное картографическое произведение информационно-справочного и научно-прикладного характера на территорию Арктической зоны Российской Федерации.



Создание Национального атласа Арктики запланировано в трех версиях — полиграфической, электронной и мультимедийной.

Издание предназначено для использования в различных сферах управленческой, хозяйственной, оборонной, научной, образовательной, культурной и общественной деятельности.

Основной задачей Атласа является создание комплексного геопространственного информационного ресурса для анализа состояния природно-ресурсного потенциала и его динамики, оценки техногенных воздействий на природные комплексы и среду обитания человека, формирования средне- и долгосрочных стратегических прогнозов развития социально-экономического комплекса Арктического региона в целом и его территорий в условиях изменяющегося климата; разра-

ботка проектов рационального природопользования, охраны природы и защиты населения, в том числе коренных малочисленных народов, программ развития Арктического региона в интересах обеспечения национальной безопасности России и информационно-картографической поддержки принятия решений по управлению территорией.

В мультимедийной версии Атласа будут широко представлены картографические изображения, схемы, диаграммы, графики, текстовые и художественные материалы, в том числе:

- государственные топографические карты открытого пользования, имеющиеся в федеральном картографо-геодезическом фонде;

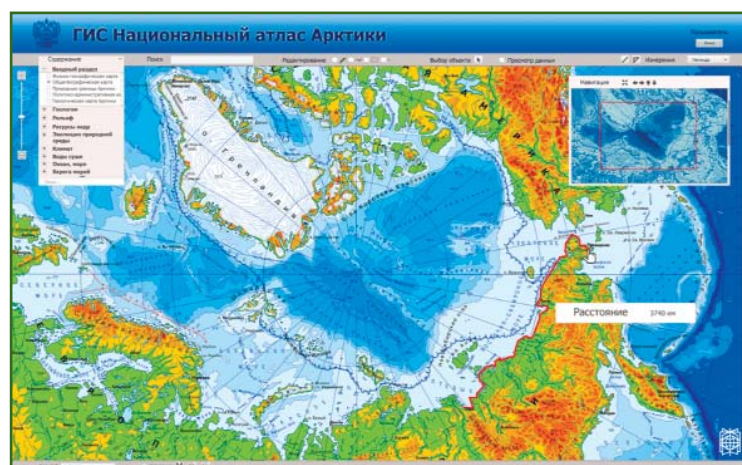
- отображение картографического покрытия в виде схем и картограмм, которые должны отражать изученность территорий, в том числе с указанием количественных показателей.

Особое внимание уделяется актуализации знаний об Арктике в соответствии с современными темпами ее экономического, социального, культурного и инновационного развития не только для дальнейшего развития региона, но и России в целом.

Материалы, включенные в Атлас, будут использоваться при:

- создании баз и банков данных, ГИС общероссийского, регионального и муниципального уровней;

- научных исследованиях, учебном процессе в высших и средних учебных заведениях;

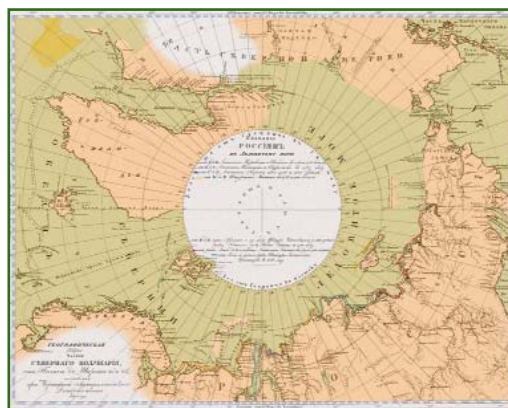


- ранее изданные тематические карты на территории северных регионов России;

- навигационные морские карты;

- материалы космической съемки с высоким пространственным разрешением,

- ранее изданные исторические картографические материалы и монографии с описаниями указанных объектов, фотографии, рисунки, схемы и планы;



* Статья подготовлена пресс-службой АО «Роскартография».

Национальный атлас Арктики создается на основании Перечня поручений Президента РФ В.В. Путина № Пр-1530 от 29.06.2014 г. и Поручения Правительства РФ № АХ-П9-5271 от 15.07.2014 г. и по заказу Федеральной службы государственной регистрации, кадастра и картографии.

Исполнитель работ по проекту «Национальный атлас Арктики» — АО «Роскартография». Руководство работой над проектом осуществляет Д.М. Красников, генеральный директор АО «Роскартография».

Главный редактор, председатель редакционного совета и научный руководитель проекта — Н.С. Касимов, первый вице-президент Русского географического общества, президент географического факультета МГУ, профессор, академик РАН.

Координатор проекта и руководитель Главной редакции — А.Н. Краюхин, советник генерального директора АО «Роскартография».

В работе над Национальным атласом Арктики принимают участие 12 министерств и ведомств, а также ведущие ученые и специалисты более 20 научно-исследовательских, учебных, производственных и общественных организаций.

— созданию научно-справочных, учебных, популярных и других карт и атласов;

— развитию туризма в интересах воспитания патриотизма у молодежи и широких кругов населения страны на основе исторических знаний о сохранившихся объектах культурного наследия.

Национальный атлас Арктики по объему, полноте и разно-

образию материалов, включаемых в его состав, не имеет аналогов среди изданий посвященных Арктике, ни в отечественной, ни в зарубежной научно-издательской и иллюстративно-изобразительной практике.

Результаты работ по данному проекту неоднократно докладывались на различных мероприятиях.

7–8 декабря 2015 г. в Санкт-Петербурге делегация АО «Роскартография» под руководством Д.М. Красникова приняла участие в работе форума «Арктика: настоящее и будущее», организованном Российской ассоциацией полярников. На одном из заседаний прошла презентация проекта «Национальный атлас Арктики», а на выставке, на стенде АО «Роскартография», посетители и гости могли ознакомиться с ходом работ над проектом.

18 июня 2016 г., в рамках деловой программы XX Петербургского международного экономического форума, состоялась Конференция по экономическому развитию Арктики. В ее работе принял участие А.Н. Краюхин, координатор проекта «Национальный атлас Арктики» и руководитель Главной редакции, советник генерального директора АО «Роскартография».



ГРУППА КОМПАНИЙ АО «РОСКАРТОГРАФИЯ»

- 18 аэрогеодезических предприятий
- 7 научно-производственных предприятий
- 3 маркшейдерских предприятия
- 3 картографических фабрики
- 1 картсоставительское предприятие

- Все виды топографо-геодезических работ
- Кадастр, землеустройство
- Фотограмметрическая обработка снимков
- Аэрофотосъемка и лазерное сканирование объектов и территорий
- Тематическое картографирование и картографическая продукция
- Создание и обновление цифровых карт и планов
- Разработка, внедрение и сопровождение ведомственных и отраслевых ГИС
- Комплексные решения по созданию и ведению фондов пространственных данных



109316, Москва, Волгоградский проспект, д. 45, стр.1. Тел. +7 (499) 177-50-00
www.roskartography.ru e-mail: info@roskartography.ru